

DTACC 8

architects*for*sensitiveprojects



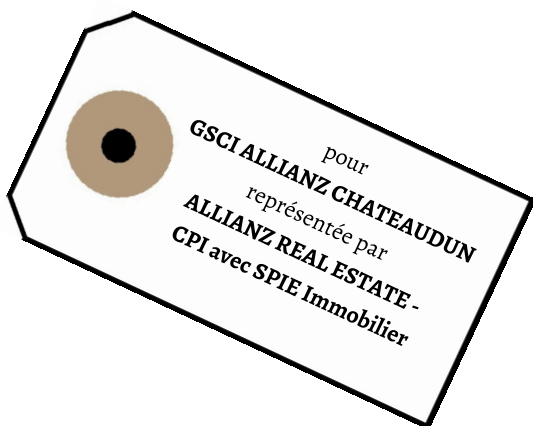
Et si la
livraison d'une
architecture
était une
histoire de
transmission.

La livraison d'un projet architectural est dans la ville un acte singulier. C'est un transport immobile, une production d'idées qui ne transite par aucun pays, aucune région, qui ne passe par aucun réseau de distribution. C'est un rêve insufflé qui prend forme.

En architecture, la livraison se fait à demeure, in situ, là où le travail commence, là où les matériaux arrivent, là où les machines et les outils sont entreposés et mis à disposition, là où les « hommes » du bâtiment viennent chaque matin, chaque jour, pendant des mois, à tour de rôle, apporter leur pierre à l'édifice.

suivi de livraison

CHÂTEAUDUN



Si notre programme de poétique Urbaine s'attache souvent aux mots, devons-nous voir un signe dans « livraison » ? La « raison » fait-elle partie d'un projet architectural ? De quoi s'accompagne-t-elle pour accéder au statut d'élément solide et réfléchi, tangible et structuré ? L'architecture est une pensée qui prend forme en offrant une tonalité singulière à un quartier, à une rue. La matière à penser au 23-29 RUE DE CHÂTEAUDUN - 75009 PARIS ne ressemble à aucune autre. Cette adresse est un retour aux sources, une réhabilitation DTACC d'une première réhabilitation DTACC à 25 années d'intervalle. Il existe ici une notion de fidélité, un regard attentif, un "suivi" qui mêle la conservation d'une architecture classique à une création contemporaine vibrante.



C'est dans la nature des choses de prendre soin de ce que nous créons. Le 23-29 CHÂTEAUDUN est une retrouvaille où 20 ans après une première intervention de l'agence, DTACC trace une nouvelle écriture sur une narration déjà inscrite dans la ville. L'articulation entre l'architecture réhabilitée par le passé et sa réinterprétation 2021 s'est faite sans effort. Il a fallu reprendre, ouvrir, dégager, agrandir, clarifier les espaces, redessiner les contours et surprendre suffisamment pour émouvoir à nouveau et remplir la mission que nous a confié notre client GSCI ALLIANZ CHATEAUDUN représentée par ALLIANZ REAL ESTATE - CPI avec SPIE Immobilier.



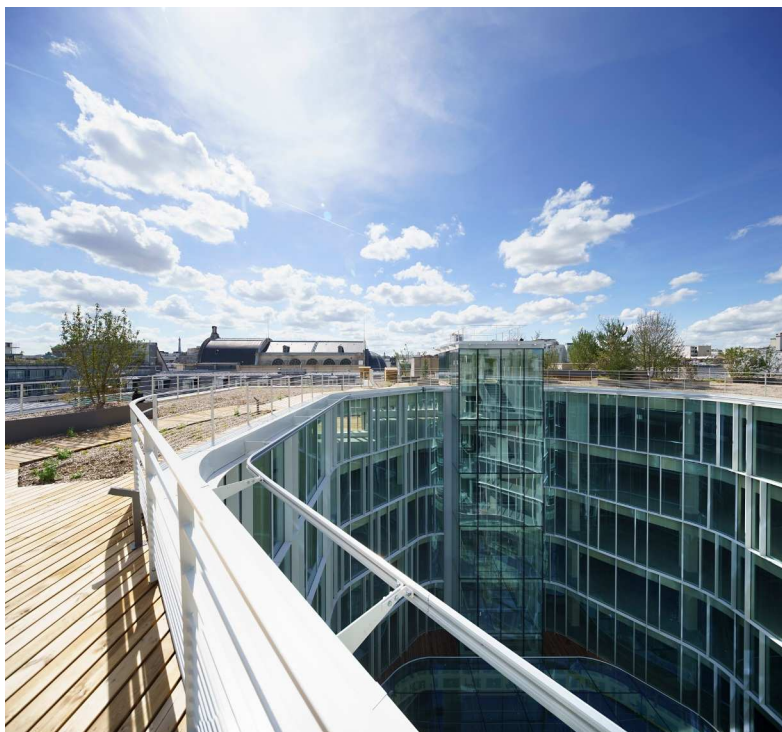
Chaque projet DTACC est un abri qui reçoit.



Cet écran accueille le siège social des Galeries Lafayette.



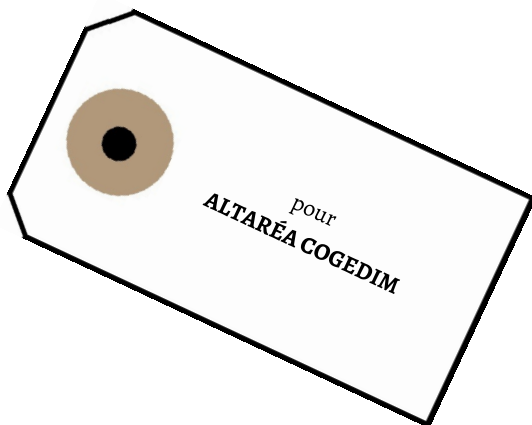
Notre signature architecturale tient dans cette verrière ultra transparente, véritable prisme lumineux en plein cœur du bâtiment, ces façades au rythme blanc aléatoire, aériennes, élevant le regard vers le ciel mais aussi dans les façades côté rue. Élégantes et intégrées dans leur environnement, elles mettent la pierre à l'honneur et inscrivent définitivement le bâtiment dans son histoire parisienne.



Le 23-29 Châteaudun offre un toit de Paris réinventé. Ni ardoise, ni zinc mais du bois, du végétal. De quoi faire une promenade entre ciel et terre. Dessinée par le paysagiste MUGO, la terrasse se conçoit comme une prairie de 1500m² en plein cœur de ville.

avoir une bonne livraison

RECONVERSION DE L'ANCIENNE MAISON D'ARRÊT DE NANTES



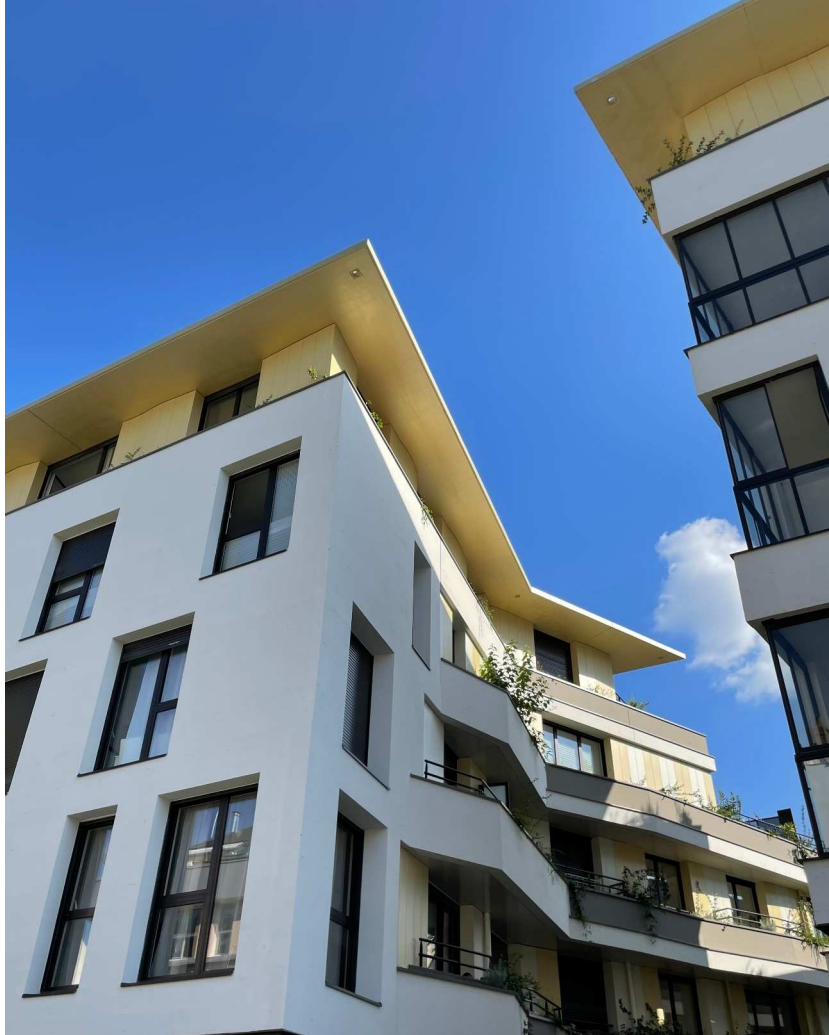
S'il existe une part symbolique dans la livraison d'une architecture, RÉVÉLATIONS en est l'illustration. Entre les rues Descartes, Deshoulières, Harrouys et l'allée Yves Cosson, le projet lancé par Nantes et remporté avec Cogedim Atlantique dans un dialogue compétitif se raconte comme un récit urbain dans lequel la ville et l'architecte font œuvre commune pour le bien d'un quartier et inscrivent cette œuvre dans sa mémoire collective.

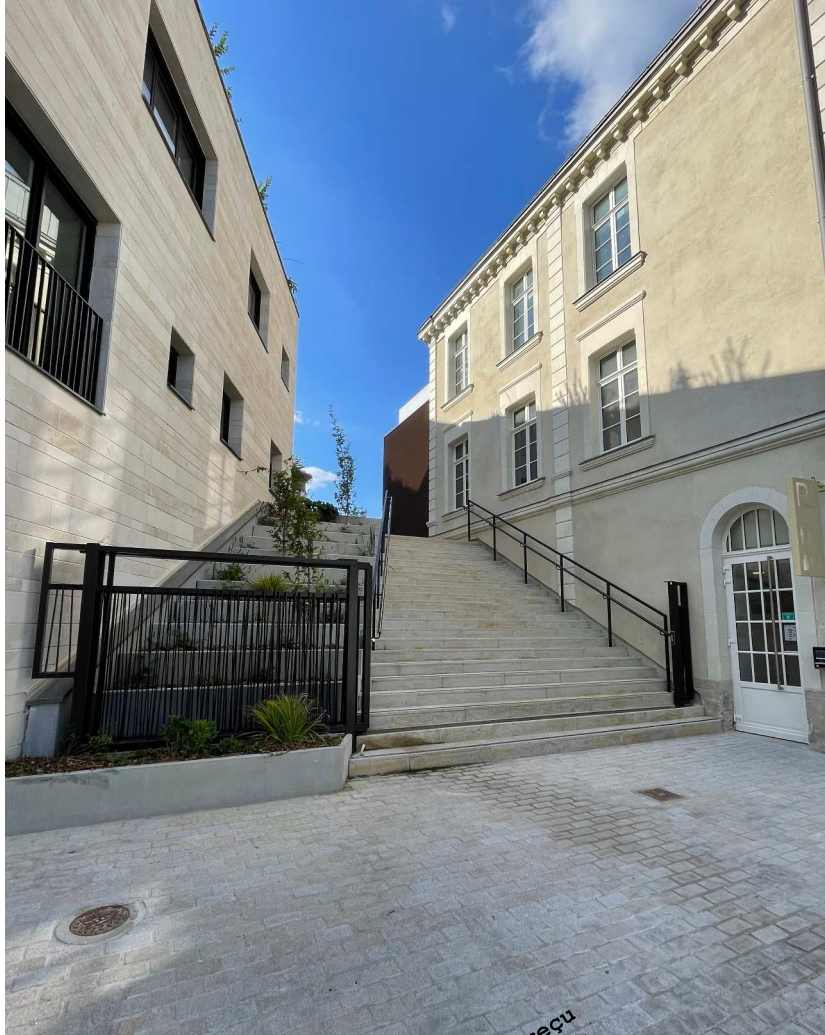


Quoi de plus naturel que poser le regard sur ce qui nous entoure ? Il est cependant des lieux récalcitrants, des rues délaissées, des trottoirs boudés, des murs critiqués. C'est sur ce terrain glissant que la reconversion de l'ancienne maison d'arrêt de Nantes s'est inscrite au programme de la ville comme l'un des projets les plus emblématiques. Aujourd'hui, c'est avec enthousiasme que DTACC offre aux habitants de RÉVÉLATIONS, un morceau de ville à vivre autrement.



Il y avait de quoi faire sur ce territoire ! L'ancienne maison d'arrêt occupait un îlot entier au milieu du quartier résidentiel et familial nantais. Lorsque les murs sont tombés, c'est une nouvelle inscription dans la ville qu'il a fallu créer. Le dessin architectural a suivi la note d'intentions de la ville : redonner une fonction à un lieu et chasser de la mémoire du voisinage le souvenir de l'imposant bâtiment pénitencier. C'est avec des logements résidentiels et des logements sociaux, habitat inclusif, co-locations pour séniors, jardins en terrasse et potagers participatifs, crèche et théâtre, parkings et guinguette que le projet Révélation prend vie.





signe particulier : a reçu
la Pyramide d'Or, Grand Prix
national récompensant le
meilleur projet toutes
catégories par la confédération
des Promoteurs Immobiliers
de France - FPI.



Notre projet architectural a fait sauter le verrou d'une construction repliée sur elle-même pour offrir de belles perspectives ouvertes et accueillantes. Aujourd'hui, c'est d'un pas léger que l'on entre dans cet écrin accessible par des percées végétalisées et par le théâtre dont la façade restaurée est d'origine. Le contour de Révélation s'est construit en réponse aux murs des trottoirs d'en face et c'est dans l'enchaînement d'une architecture rythmée que l'équilibre se fait avec le quartier. Les entrées successives mènent vers un oasis en étoile qui invite autant les résidents que les promeneurs.



Nous avons souhaité une architecture ouverte vers le parvis central et vers les rues qui encadrent le projet. C'est tout un quartier qui se recentre. C'est un échange entre riverains qui donne la part belle à la mixité, à la combinaison heureuse à la fois culturelle et associative. Nous avons livré le 21 septembre dernier le fruit de notre travail sous un ciel clément en compagnie de Johanna Rolland, maire de Nantes, présidente de Nantes Métropole et en présence des habitants. Avec RÉVÉLATIONS, nous avons le sentiment d'avoir accompli notre mission de bâtisseurs et de révélateurs d'un quartier. Nous sommes fiers de cette transition nécessaire que nous avons menée avec la population. Nous souhaitons aujourd'hui que les nantais s'approprient ce lieu de vie et qu'ils écrivent chacun à leur manière le prochain chapitre de cette architecture signée DTACC.

LIVRAISON
GARDÉE

Il existe une forme de démesure à la
création.

Notre travail est l'art de mener à bien un
projet
sans en soustraire notre rêverie initiale.

adresse de livraison

RIO



Le projet RIO s'ouvre sur une place à Paris, dans un ensemble architectural datant de 1925, remanié en 1980 dont la pointe se prolonge par deux ailes, rue de Lisbonne et rue de Monceau. Jeu de constructions à accès multiples et à géométrie complexe, le projet RIO pour AREEFRIO.SNC (ARDIAN) est un véritable jeu d'adresse où se combinent habilement d'audacieuses imbrications de bâtiments, des liaisons simplifiées et la préservation patrimoniale d'éléments d'origine.

« Être à la pointe » est une réalité pour ce projet situé dans le VIIIème arrondissement de la capitale. Sa situation en angle fait figure de proue au 2 Place Rio de Janeiro jouxtant le parc Monceau. Au-delà de son enveloppe architecturale flatteuse, DTACC orchestre ici une amplification magistrale de l'ensemble du projet. Au programme de la recomposition, nous avons opéré une mise à jour globale et une reconnection vitale entre les différents corps de bâtiment. Nous avons réveillé les trajectoires autrefois alambiquées et étriquées en remaniant la flexibilité et l'accessibilité du bâtiment, tant au niveau de son architecture que de son aménagement paysager.





Il suffit d'un geste pour créer l'équilibre et faire oublier le caractère austère, étriqué et obsolète existant. Pensé comme une dynamique essentielle à l'épanouissement du lieu, le noyau vertical principal dessiné à la place d'une ancienne courette représente à lui seul l'axe et révèle l'ensemble des accès sur tous les niveaux. Un ruban d'acier teinté bronze foncé se déploie le long de l'escalier principal, œuvre à part entière au sein du projet.





Minimaliste, l'extension en structure légère mixte (en métal et bois) est une invitation ascensionnelle. Cette greffe contemporaine offre un point de vue vers le ciel, invite la lumière à s'infiltrer dans l'enceinte du projet et permet de relier en fond de parcelle les corps de bâtiment existants. Sa façade sérigraphiée à effet miroir disparaît pour refléter habilement les façades existantes, restructurées en blanc immaculé.



Composante majeure de cette prouesse architecturale, la proue du bâtiment est aujourd'hui marquée par la création d'une verrière d'angle, véritable retranscription de la verrière d'origine du bâtiment, supprimée dans les réhabilitations successives. Le projet RIO fait l'éloge de la lumière, de la transparence et de l'amplification d'une construction en se réinventant avec souplesse sur son propre territoire.



L'architecture est une matière vivante à transformer. Pour le projet Rio, notre agence a réalisé une mue structurelle totale. Le premier sous-sol a été remodelé pour créer des espaces de services tels que l'accueil et un business center qui reçoit un auditorium, un restaurant et un fitness.



Ce façonnage des volumes a été pensé comme une architecture sculpturale, laissant largement filtrer le jour afin de souligner les contours et offrir des perspectives visibles.

SE FAIRE

UNE

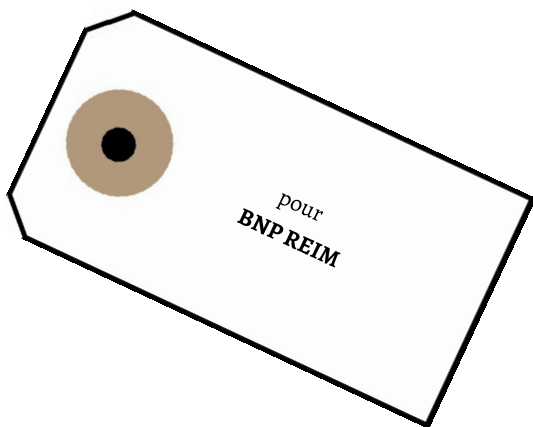
LIVRAISON

Nous n'acceptons pas de nous faire une
raison.

En revanche,
nous aimons beaucoup vous faire une
livraison.

palette de livraison

VANEAU



Reconnaissables à l'architecture en brique de la fin des années 30 construite et occupée par les raffineries et sucreries Say, puis par un service ministériel, les bureaux cèdent aujourd'hui leur place à la maison Balenciaga - Groupe Kering, au cœur du VIIème arrondissement entre l'Hôtel Matignon, les ambassades et le Bon Marché. Si certaines architectures passent inaperçues, le bâtiment, autrefois sucrier, affiche sa singularité dans une palette de couleurs brique et pierre hors des standards du prestigieux quartier. Repérable, la façade s'affichait déjà avec audace dans le Paris monochrome de 1937. Une aubaine pour un architecte que de réhabiliter une construction de caractère, d'en sublimer la fresque rouge et blanche et son motif dupliqué. Aujourd'hui, le bois et le métal d'aspect cuivré complètent sa bichromie initiale tout en révélant avec délicatesse la volumétrie de l'extension, ses transitions en façade, sa composition, le rythme des ouvertures, la matérialité et le dialogue urbain.



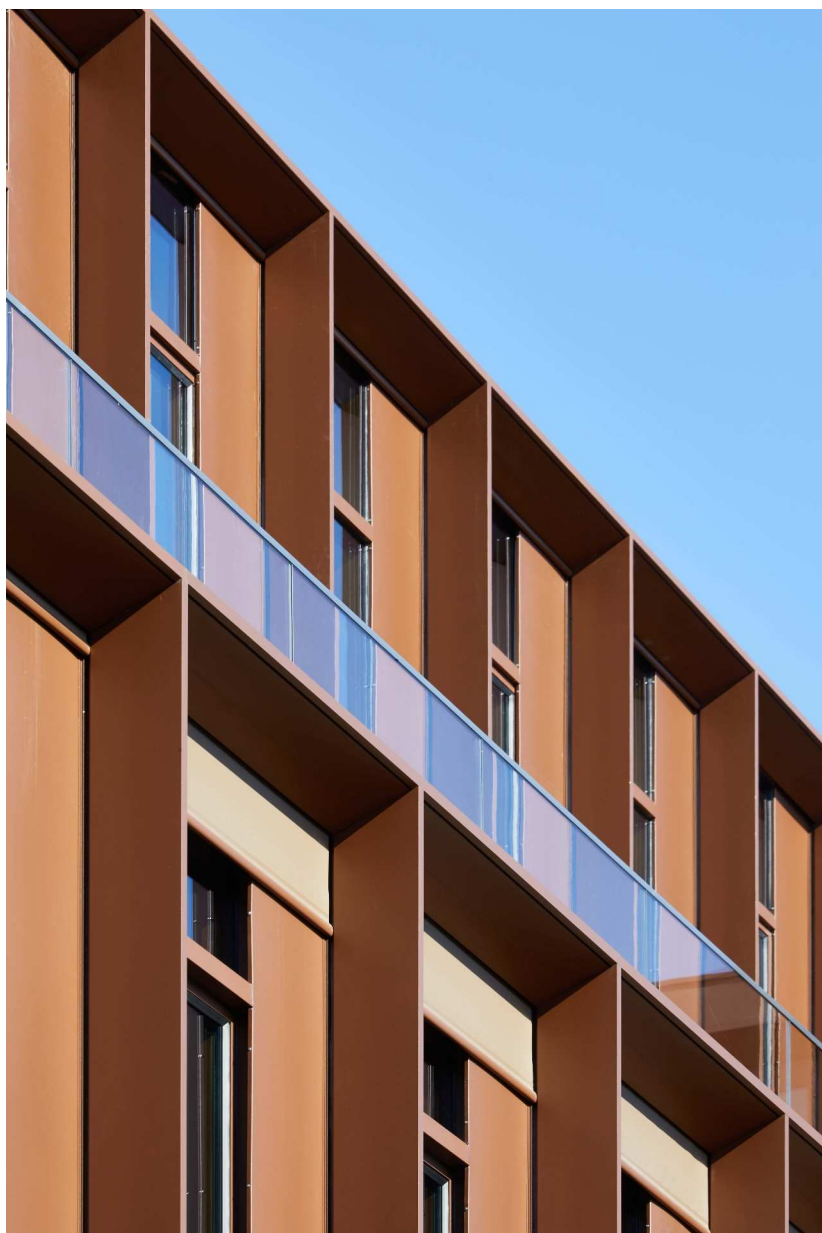
À l'œil nu, on ne suppose pas le changement des volumes. Tout ici n'est pourtant que mouvement architectural. Si l'implantation des constructions reste intacte et le bâtiment maintenu dans l'alignement sur le domaine public, certaines façades s'avancent dans la continuité des façades inférieures et d'autres reculent par rapport au corps de bâtiment, dans un jeu de retenues et d'extensions.



La réinvention du lieu fait la part belle au hall qui maximise sa visibilité sur la rue Vaneau. Le noyau principal est déplacé, les accès sont simplifiés, le Business Center en sous-sol s'ouvre sur un horizon zénithal nimbé de verdure et sur une nouvelle cour anglaise.

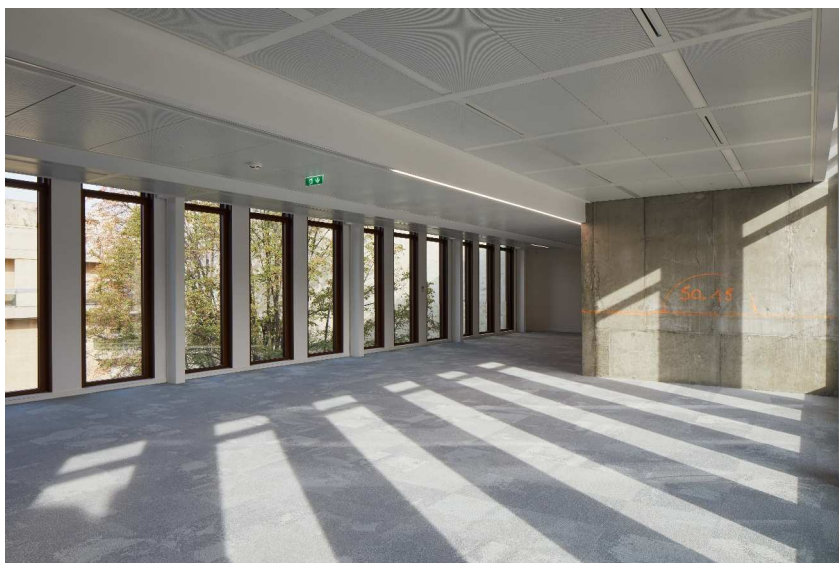


Sans soustraire sa part poétique au lieu, nous renouvelons la palette végétale en respectant le caractère « radiofaunique » existant et la végétation remarquable présente au sein de la parcelle, notamment l'arbre de haut-jet. Ainsi, nous privilégions la qualité optimale d'écoute du vivant notamment par l'ajout d'habitats refuges pour insectes et autres oiseaux de passage. Une architecture peut être intuitivement liée à la nature.





Vaneau est un projet ample, un projet actuel qui répond, au-delà de la réhabilitation, au cahier des charges émotionnelles et ressenties. Avec une approche sensible, nous allégeons l'architecture pour maintenir en écosystème une rue, un quartier, une ville.



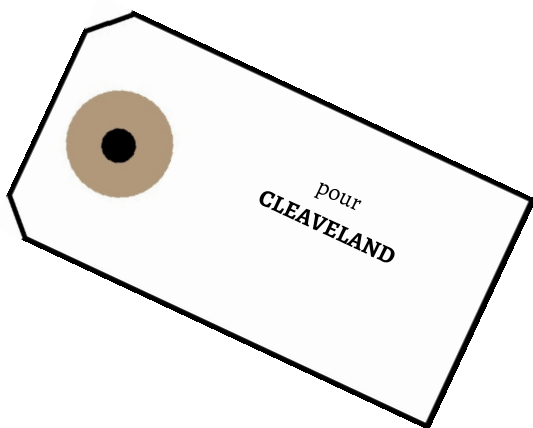
La réhabilitation n'est pas une pièce de rechange. Il ne suffit pas de remplacer un élément par un autre. La réhabilitation est le travail d'une matière noble et patrimoniale dont on modèle le meilleur. La réhabilitation est aussi un ajustement. Le geste est précis. Un projet se manifeste par son allure générale et c'est dans le détail qu'il se distingue. Comme autant de points de précision qui ourlent l'architecture du 16-18 rue Vaneau, le passant remarquera le stylobate légèrement rabaissé afin d'être positionné en dessous de son regard.

*AVOIR UNE
MASSE DE
LIVRAISONS*

Nous avons une masse d'excellentes raisons
à vouloir réinventer
la ville sur la ville.
Rien à voir avec un phénomène de mode.

flux de livraison

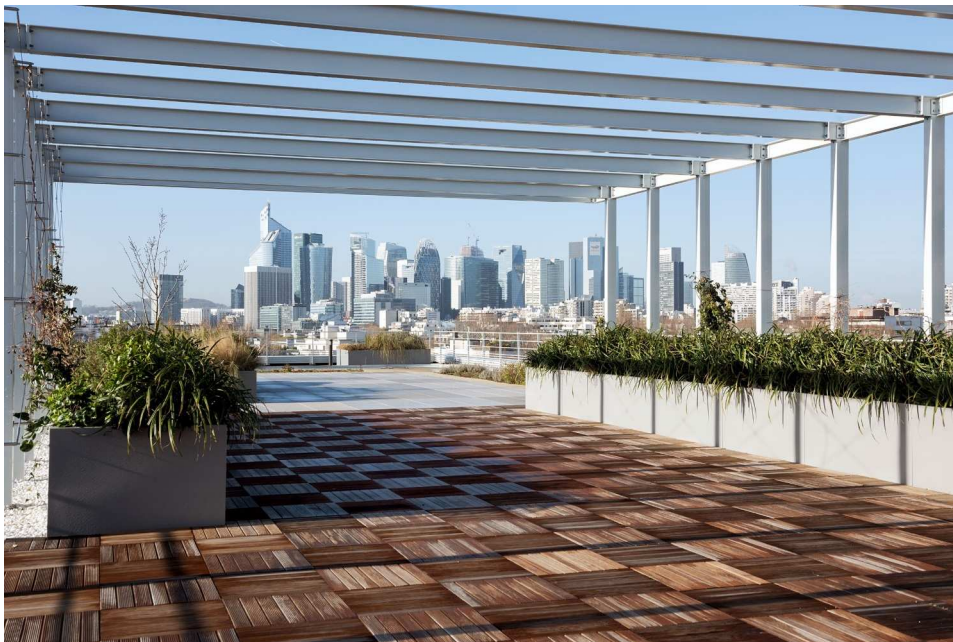
CREATIVE



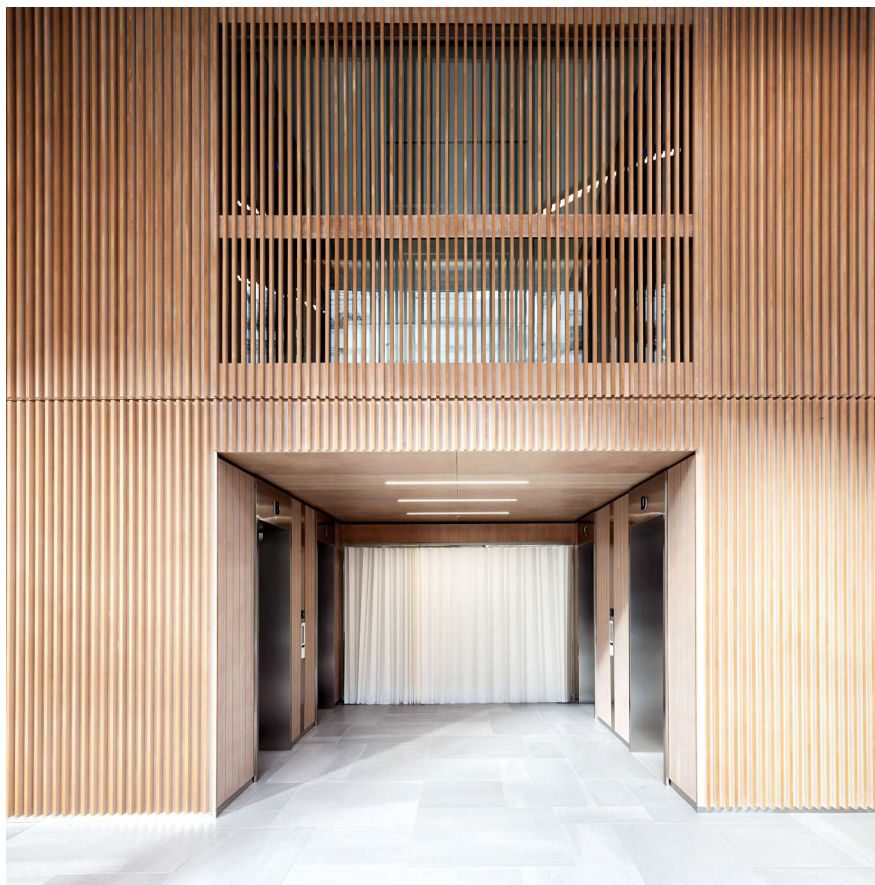
Réhabiliter un immeuble des années 90 est un exercice singulier. Il ne s'agit pas de rendre lisibles les accès d'un immeuble haussmannien, ni de trouver la nouvelle articulation d'une construction des années 70 et encore moins de réhausser les couleurs d'une architecture classée au patrimoine. L'immeuble en îlot est bordé par les rues de Villiers, Pasquier, Greffulhe et par le Square René Cassin à Levallois-Perret. Sans voisin accolé, il bénéficiait d'une belle visibilité. Avec ses façades très minérales et le traitement architectural qui jouait sur un beau volume, le bâtiment s'offrait à la rue avec générosité. En revanche, l'intérieur était un modèle réduit d'architecture, ses ouvertures sur allèges étaient petites et son hall, trop bas sous plafond.



CREATIVE est un travail à l'échelle urbaine d'un piéton. C'est en marchant que nous avons abordé ce projet. Nous parlons d'une « ouverture d'esprit », une amplification de volume sur le hall avec la création d'une triple hauteur comme l'interprétation d'un ciel.



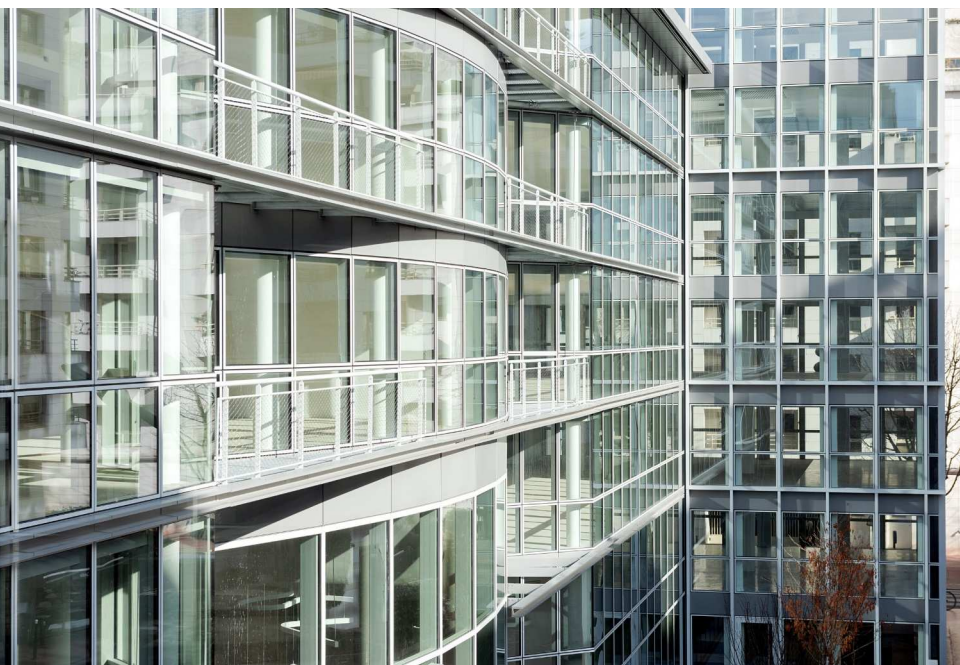
Nous rendons accessible la terrasse monumentale du dernier étage, autrefois dévolue aux locaux techniques, et nous en faisons une terre fertile. Cette hyper-nature se prolonge sur l'ensemble du bâtiment en ponctuant chaque niveau par des points de végétation.



Nous avons cassé les allèges, dessiné de grandes baies qui laissent passer la lumière. En écho avec la nature implantée à l'extérieur, nous avons matérialisé le hall comme une écorce qui court le long des murs et accompagne le visiteur.



Le verre et le bois s'ajustent et s'équilibrent l'un à l'autre pour offrir une "entrée en matière" accueillante et chaleureuse.



Nous avons souhaité que CREATIVE soit un projet en accord avec l'environnement tout en créant un véritable abri. Nous avons profité de sa situation dans le paysage urbain pour ouvrir les façades, accueillir l'extérieur au sein même du hall et créer ainsi un dialogue entre le bâtiment et le quartier. Cette combinaison est le fil rouge de cette transformation.



jour de livraison

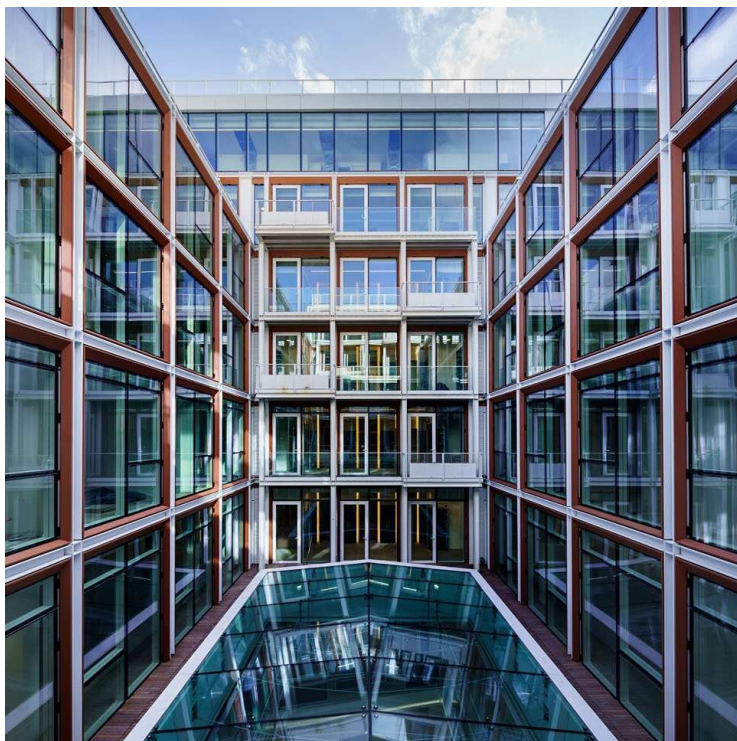
EUREKA



EURÉKA, c'est livré ! Au cœur du VIII^e arrondissement, une architecture blanche immaculée avec sa façade sculptée. Un point d'exclamation dans le langage de ce boulevard Haussmannien, une relecture très contemporaine des proportions et typologies parisiennes, un bâtiment ultra lumineux qui s'ouvre sur un magnifique jardin protégé et une toiture spectaculaire en origami, végétalisée et accessible, avec une vue à 360° sur la ville.







Nous avons pensé le projet dans son ensemble avec une réflexion sur la lisibilité et la visibilité du bâtiment en cherchant à redéfinir son intégration complexe au site. Au-delà de la recomposition volumétrique de l'ensemble, la réponse architecturale offre un travail subtil sur les façades et les espaces extérieurs.



Le projet est au service du paysage et de celles et ceux qui l'habitent. Le bâtiment compose avec son environnement en accentuant sa présence côté boulevard mais en se retranchant au profit de la nature en cœur d'îlot.



Constituée d'une grille métallique tramée dans laquelle sont insérés des cadres en saillie de profondeurs variables, la nouvelle façade côté Boulevard crée une ponctuation blanche dans le paysage foisonnant du VIIIème arrondissement.



Bien qu'elle apparaisse frontalement de couleur blanche, la façade joue tout en nuance de couleurs à l'oblique. C'est un spectacle vivant qui s'offre aux passants. Tonalités fluctuantes, elles passent du vert opale au pourpre léger.

Nous souhaitons clore cet opus 8 avec une page de remerciements destinés à notre équipe de la Maîtrise d'œuvre d'exécution et à nos architectes chargés de la mission des visas. Sans elles, point de livraison de projets ! Notre architecture sur papier prend corps entre leurs mains et à travers leur regard. Suivre un chantier est une construction mentale tout autant que matérielle. C'est un travail intense qui réclame connaissances, enthousiasme, ténacité, amour du métier, savoir-faire, patience, attention, bienveillance et détermination. C'est aussi un exercice de précision car les phases successives d'un chantier nécessitent un ajustement permanent. Soigner les finitions jusqu'au détail infime est un art que nos collaborateurs maîtrisent avec talent.

Un merci renouvelé.

Les associés DTACC

DTACC

Associés

George Carvunis

Jacques Cholet

Jérôme Liberman

Fabrice Mathy

Christian Sbeih

Direction Artistique - textes

Sanzokuhnam.fr / (é) e / M.Simantov

Photos

H.Abbadie - Vaneau

J.Callejas - Euréka, Châteaudun, Rio, Révélation

D.Cousin Marsy - Créative

F.Gallen - Révélation

K.Khalfi - Euréka

